

BOAT VALLEY

Guide référentiel
Des métiers et des compétences
Matrices et briques de compétences
Parcours professionnels
Qualité de Vie et Conditions de Travail
Marque multi-employeurs



Cofinancé par
l'Union européenne

FSE+



Liberté • Égalité • Fraternité
RÉPUBLIQUE FRANÇAISE

DDETS Côte d'Or

REGION
BOURGOGNE
FRANCHE
COMTE

Lauréat Appel à Projets Initiatives
Territoriales Innovantes

Frédéric POTHIN
GPECT – Boat Valley
Version 2.0 juillet 2024

SOMMAIRE

LES SECTEURS D'ACTIVITES

LES TYPES DE FONCTION (convention collective FIN)

NIVEAUX DE QUALIFICATIONS

MATRICES DE COMPETENCES - QUALIFICATIONS

FICHES METIERS

L'EVOLUTION DES METIERS ET DES RISQUES

LE PARCOURS PROFESSIONNEL – APPROCHE PROCESSUS

LES PARCOURS D'APPRENTISSAGE – DU SUR MESURE

LES PARTENAIRES DU PARCOURS DE FORMATION

QUALITE DU TRAVAIL BIEN FAIT - APPROCHE QUALITE DE VIE ET
CONDITIONS DE TRAVAIL

LA MARQUE MULTI-EMPLOYEURS : BOAT VALLEY

Le contexte

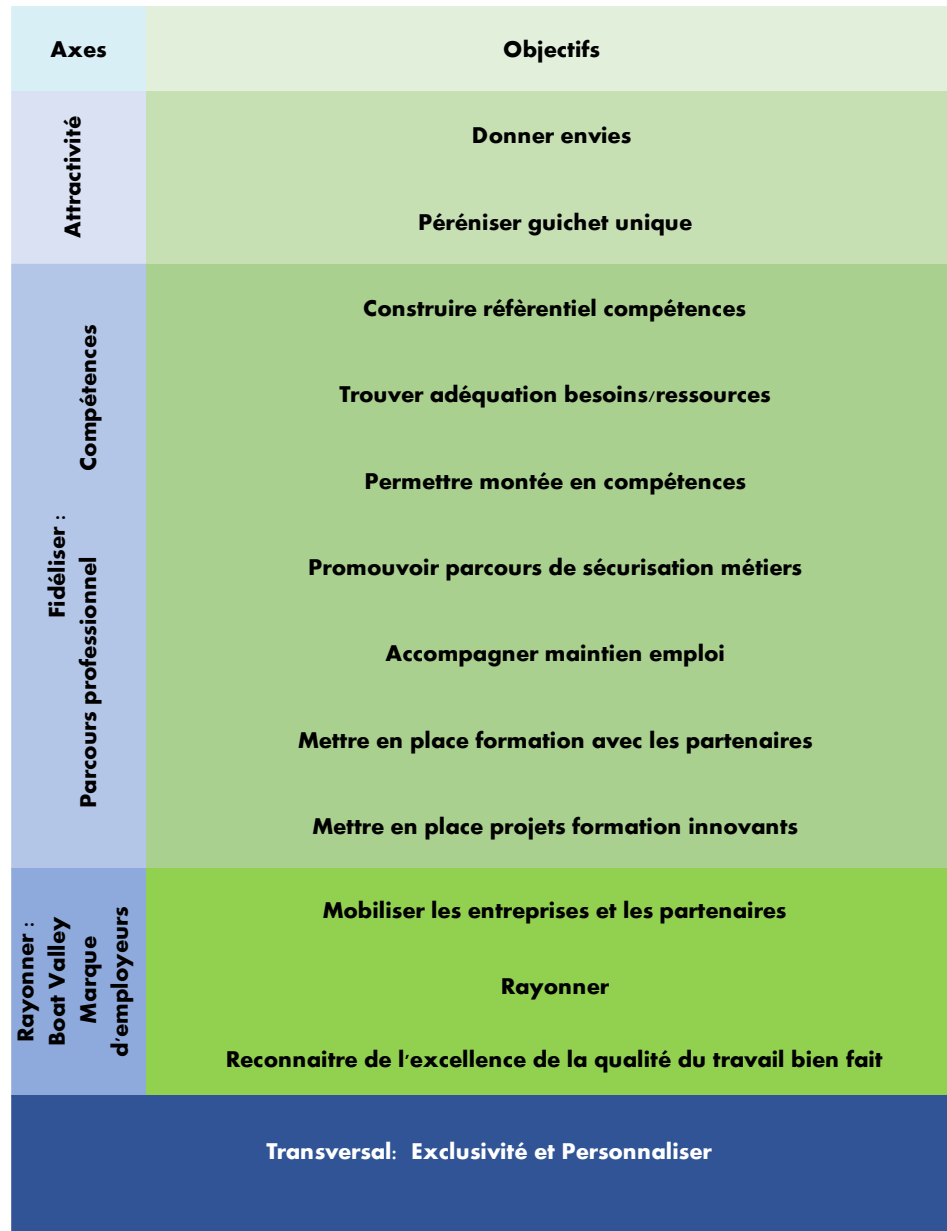
- Un territoire fluvial dynamique
- Situé au cœur des voies navigables, la région de Saint Jean de Losne occupait autrefois une position centrale dans le transport fluvial de marchandises jusqu'aux années 1980. Cependant, une transformation économique s'est opérée grâce à des pionniers visionnaires qui ont su convertir les sites délaissés par la batellerie en développant le tourisme fluvial.
- Le premier à prendre l'initiative fut Joel BLANQUART, qui en 1976 créa le tout premier port de plaisance dans une ancienne gare d'eau. Ancien marinier en reconversion, il transforma sa péniche en un atelier dédié à la réparation de bateaux. En un laps de temps relativement court, d'autres précurseurs le rejoignirent Charles Gérard, Robert Bond (Fondateurs H2O), participant au développement de la location de bateaux de croisières, de la vente de bateaux et des services aux plaisanciers (amarrage, entretien, réparation, magasin), Philippe GERBET (Atelier Fluvial) avec la reprise des câles sèches et des chantiers navals puis l'arrivée d'une compagnie exploitant des péniches hôtels de luxe. Dernièrement, c'est un constructeur anglais de bateaux qui s'implante, accompagné d'entreprises liées à des activités de tourisme sur l'eau.
- Au cours des cinquante dernières années, une économie prospère s'est construite autour des bateaux de plaisance, comptant actuellement une douzaine d'entreprises complémentaires et créant 150 emplois. Orienté résolument vers l'avenir, ce territoire continue à offrir des opportunités pour l'implantation de nouvelles entreprises, tout en facilitant l'accueil des travailleurs. En effet, des terrains accessibles sont disponibles, le marché immobilier est porteur, et une multitude de services se trouvent à proximité.
- Cette zone économique constitue un hub central renommé pour les activités touristiques fluviales nautiques, elle représente naturellement le cœur de la Boat Valley

En 2022, un diagnostic Emploi et Compétence montre l'enjeu pour la filière de travailler sur son attractivité et sur la fidélisation de ses salariés.

L'engagement en 2024 d'une Gestion Prévisionnelle des Emplois et des Compétences sur le Territoire (GPECT) doit permettre de poursuivre la collective dynamique pour préparer l'avenir.

Gestion
Prévisionnelle des
Emplois et des
Compétences du
Territoire

Pour la filière fluviale



Les secteurs d'activités

- Chantier naval, ateliers:
 - Technicien polyvalent en maintenance nautique,
 - Technicien spécialisé (chaudronnier soudeur, électricien, mécanicien motoriste, peintre, menuisier)
- Relation clients : Commerce, vente, courtier, webmestre, gestionnaire de port
- Croisières fluviales : personnel de bord, hôtellerie, préparateur de bateau
- Services supports : comptable, administration, magasinier, entretien

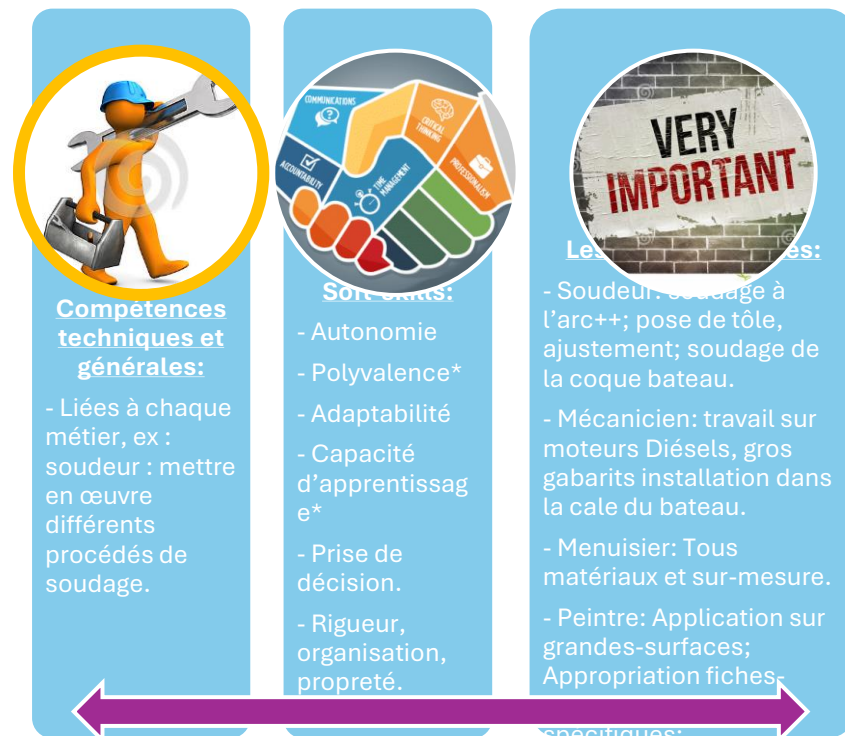
ILS RECRUTES ET CES RECHERCHEES :

- LES SECTEURS D'ACTIVITES ET LEURS METIERS
- ISSUS DU DIAGNOSTIC DE 2022

ATELIERS / CHANTIER NAVAL

* *Polyvalence/apprentissage : En atelier, les employés sont régulièrement amenés à opérer un soutien à l'équipe sur d'autres types de métier. Ex: un mécanicien (ou autre) peut être amené à tirer des câbles électriques, faire une opération de soudage, etc.*

PROFILS PRINCIPALEMENT RECRUTES :		
	Expérience des profils principalement recrutés :	Formation des profils principalement recrutés :
Electricien	- Divers	BAC PRO ou Contrat d'Apprentissage BAC PRO -Electrotechnique
Grutier	- Filière Fluviale (évolution professionnelles interne)	-Divers
Mécanicien	- Mécanique agricole - Mécanique auto - Motoriste	CAP/BEP/CQP/BAC PRO: -Mécanique poids-lourds -Mécanique Auto -Spécialisation Diéséliste
Menuisier	- Agencement	CAP : Menuisier fabrication et agencement.
Peintre/sableur	- Peintre/Carrossier automobile - Divers (ex : plaquiste BTP ; Ouvrier Agricole)	CAP : -Peinture Carrosserie automobile -Divers
Soudeur-chaudronnier	- Industriel	CAP/MC/CQPM : -Soudeur industriel -Technicien en soudage -Réalizations industrielles en chaudronnerie ou soudage
Technicien polyvalent	- Divers (dont mécanique, électricité, plomberie, etc)	CAP/BAC PRO/titre pro : Mécanique auto, électrotechnique, plombier-chauffagiste, etc CPQ agent de maintenance des industries nautiques (IFPA21) Divers



RELATIONS CLIENTS : COMMERCE -VENTE - SERVICES

PROFILS PRINCIPALEMENT RECRUTES :		
	Expérience	Formation
Accueil clientèle Réceptionniste Vendeur accastillage	Diverses, Parmi-elles: - Assistante de gestion - Employée de banque - Réception hôtelière	BAC PRO/BTS: - CQP Agent de maintenance et des services des industries nautiques. - BTS Gestion Hôtelière - BTS Assistant de gestion
Commercial et vendeur de bateaux	Diverses: Principalement en lien avec le métier, parfois avec la filière. Parmi-elles: - Commercial bateaux de plaisance - Chef d'atelier dans le secteur fluvial	BTS: - BTS Technico-commercial



Compétences techniques et générales :

- Techniques : Liées à chaque métier.
- Bilingue++ : Anglais
- Trilingue: Anglais, Allemand.
- Gestion administrative et bureautique.



Soft-skills :

- Grande aisance relationnelle, appétence pour la communication
- Sens de l'accueil et du service.
- Bonne présentation
- Gestion de conflit



Les incontournables :

- Communication/aisance relationnelle.
- Bilingue ou trilingue selon poste.
- Bonne présentation générale
- Formation interne possible sur certains postes.

PERSONNEL DE BORD

PROFILS PRINCIPALEMENT RECRUTES :		
	Expérience des profils principalement recrutés :	Formation des profils principalement recrutés :
Chef Cuisinier	Variable et saisonnière	- Du CAP cuisine au BTS Management en Hôtellerie-restauration.
Hôtesse/Stewart/ Guide touristique	Variable et saisonnière	- Divers (Anglais et soft-skills prioritaires)
Pilote/Capitaine/ Matelot	Variable et saisonnière - Capitaine: expérience de pilote. - Pilote: expérience de matelot. - Matelot: tous profils si motivation d'évolution de carrière.	Variable et saisonnière - Capitaine et pilote: Licence de pilote; attestation de transport des passagers; Permis bateau. - Matelot: divers et tous secteurs d'activité.



Compétences techniques et générales :

- Techniques : Liées à chaque métier.
- **Bilingue++ : Anglais pour tous les métiers** avec niveau de maîtrise variable selon type de poste.
- **Trilingue++ :** (Anglais, Espagnol, Allemand, Russe...) : variable selon métiers.



Soft-skills :

- Communication ; notion de services ; qualités relationnelles.
- Proximité clients ; générosité ; charisme ;
- Empathie, respect, intégrité, confiance.
- Autonomie, prise de décision
- Gestion du stress, adaptabilité.
- Grande disponibilité.



Les incontournables :

- Pilote : Licence de pilote/attestation de transport des passagers ; Permis bateau ; Evolution interne de Capitaine possible.
- Matelot : Qualification non-exigée ; Ambition de devenir pilote en formation interne ; Aide à la maintenance du bateau : nettoyage, peinture, ponçage, etc.
- Chef cuisinier : Expérience idéalement avec 1 chef étoilé ou en cuisine autonome.
- Guide touristique : conduite véhicule circuit touristique ; gestion administrative ; connaissances culinaires et vins ;
- Hôtesse/Stewart : Accueil ; service de table ; nettoyage.

SERVICES SUPPORTS

PROFILS PRINCIPALEMENT RECRUTES :		
	Expérience des profils principalement recrutés :	Formation des profils principalement recrutés :
Comptable Gestionnaire paie Gestion RH Secrétaire bureautique Assistant chef de base	<ul style="list-style-type: none"> - Jeunes diplômés en sortie d'école - Contrat d'apprentissage dans l'entreprise - Expérience en lien avec le métier, rarement avec la filière. 	BAC/BTS/Licence: <ul style="list-style-type: none"> - BTS Communication internationale - BTS Comptabilité-Gestion des organisations - BTS Gestion de la PME - Licence comptabilité-gestion (DCG).
Webmaster	<ul style="list-style-type: none"> - Jeunes diplômés en sortie d'école - Informatique/communication 	BTS/Licence: <ul style="list-style-type: none"> - BTS Management des unités commerciales - BTS Informatique de gestion - Licence Pro Activités techniques de la communication.



Compétences techniques et générales :

- Techniques : Liées à chaque métier.
- Bilingue : Anglais niveau autonome pour : Assistant chef de base ; Intermédiaire pour webmaster.



Softs-skills :

- Communication ; traitement de l'information.
- Sens de l'organisation, rigueur++, méthode de travail.
- Autonomie
- Présentation soignée et sens de l'accueil
- Professionnalisme : confidentialité des données, vigilance, respect.
- Curiosité
- Polyvalence



Les incontournables :

- Profils spécifiques avec 1 qualification en lien direct avec le métier.
- La voie de l'apprentissage: un moyen reconnu d'intégrer les entreprises.
- Polyvalence (ex: 1 comptable doit gérer la comptabilité générale et spécifique).

SERVICES D'ENTRETIEN

PROFILS PRINCIPALEMENT RECRUTES :		
	Expérience	Formation
Agent d'entretien des locaux	Variable et saisonnière : - Avec et sans expérience. - Tous profils.	- Recrutement avec et sans qualification. - Tous profils
Paysagiste	Expériences diverses et en lien avec le métier : Agent technique polyvalent d'entretien des cours d'eaux.	CAP/BEP : - Agricole Jardinier Paysagiste - Permis remorque



Compétences techniques et générales :

- Techniques : Liées à chaque métier.



Soft-skills :

- Autonomie
- polyvalence
- Sens de l'organisation



Les incontournables :

- Agent d'entretien : Tous profils et tous diplômes... les softs-skills sont prioritaires dans l'étude des différents profils !
- Paysagiste : Savoir-nager et permis remorque en plus des compétences spécifiques liées au métier.

Classification des métiers par fonction issue de la convention collective de la Fédération Industrie Nautique

Cadre référentiel général et compléments pour les métiers hors FIN

- Conception : pas d'entreprises actuellement dans la filière
- Construction / Fabrication
- Entretien / Réparation
- Vente / Distribution / Location
- Services fonctionnels
- Services spécialisés
- Hôtellerie
- Transport

=> À inclure, non intégré FIN

Fonction: Construction / Fabrication

Classement FIN	Métier non développé dans la filère
Chaudronnier / Soudeur	Modelleur
Menuisier	Mouleur contact
Ebéniste	Traceur
Hydraulicien	Enduiseur
Motoriste	Vernisseur
Monteur	Aluminier
Peintre spécialisé	
Electricien	
Sellerie - Couture	

Fonction : Entretien / Réparation

Classement FIN	Métier non développé dans la filère
Grutier/manutention port/cariste => Carèneur	Ingénieur/Chef de Projet refit
Agent de maintenance nautique	
Technicien de maintenance nautique	
Mécanicien Réparateur	

Fonction : Vente / Distribution / Location

Classement FIN	Métier non développé dans la filère
Vendeur ou revendeur de bateau	Technicien
Shipchandler, Marchand d'articles d'accastillage	Loueur de bateau de plaisance maritime
Secrétariat / Accueil	Social / Juridique
Convoyeur / Skipper/ Marin Embarqué	Logistique
Agent commercial	Chauffeur / Transporteur
Loueur de bateau de plaisance fluvial	
Commercial	
Gestionnaire de port	
Marketing	
S.A.V.	

Fonction : Transport Fluvial

Classement FIN	Métier non développé dans la filère
Expert technique	Expert commercial
Capitaine	Formateur
matelot	Moniteur de Sports Nautiques
	Conseiller technique /Préparateur

*Fonction Hôtellerie - tourisme

Classement FIN	Métier non développé dans la filère
Chef cuisinier	
Hôte/Hôtesse	
Guide	
Conciergerie	

Fonction : Services fonctionnels

Classement FIN	Métier non développé dans la filière
Direction	Qualité
Communication	Informatique
Secrétariat / Accueil	Social / Juridique
Gestion administrative	Logistique
Comptabilité	
Gestion des Ressources humaines	
Commercial	
Gestion financière	
Achat	
Animateur réseau	
Marketing	
S.A.V.	

Niveaux de qualification :

Référence à des niveaux enseignements, ou issu de l'expérience (à valoriser en VAE)

Niveau technique	CAP/ BEP	CQP	Bac pro	Bac+2	>Bac+3
Niveau	3	3	3	5	>6
Assistant					
Agent maintenance	x				
Agent de maîtrise/encadrant /chef d'équipe		x			
Technicien			x		
Chargé de ...					x

En France, le niveau le plus agrégé de la CITE 2011 correspond aux niveaux suivants :

- Niveau 0 : enseignement pré-primaire
- Niveau 1 : enseignement primaire
- Niveau 2 : enseignement secondaire du 1er cycle (niveau collège, DNB)
- Niveau 3 : enseignement secondaire du 2nd cycle (CAP, Baccalauréat, etc.)
- Niveau 4 : enseignement post-secondaire non supérieur (capacité en droit, DAEU, etc.)
- Niveau 5 : enseignement supérieur de cycle court (BTS, etc.)
- Niveau 6 : enseignement supérieur de niveau licence ou équivalent
- Niveau 7 : enseignement supérieur de niveau master ou équivalent (y compris doctorat de santé)
- Niveau 8 : enseignement supérieur de niveau doctorat ou équivalent (hors doctorat de santé)

Des matrices de compétences vers un référentiel métier et des fiches métiers

Pour identifier et mettre en place des stratégies d'adaptation :

- Les métiers à risque de rupture
- En tension
- Les compétences critiques
- Transverses aux entreprises
- Des plans de formation pour des montées en compétence
- Du partage de personnel
- Des parcours professionnels et des carrières au sein de la filière

**électromécanicien
électrotechnicien,**

Métier spécifique peu polyvalent : Chaudronnier –
Peintre-Grutier Electromécanicien, électrotechnicien :
*Des profils métiers à regarder de près pour leur
technicité et leur adaptation à la polyvalence
Mainteneur nautique une vraie polyvalence, de la
multicompétence*

	Carèneur/Grutier/manutention portuaire/	Mainteneur nautique	Mécanicien	Electricien	Peintre superstructure	Menuisier	Chaudronnier
Carèneur/Grutier/manutention portuaire/	XXX						
Mainteneur nautique	XXX		XX	XX	XX	XX	
Mécanicien			XXX	XX			
Electricien			X	XXX		X	
Peintre superstructure					XXX		
Menuisier				X		XXX	
Chaudronnier	xx						XXX

Document de travail

20

**Métier polyvalent :
Technicien polyvalent en maintenance nautique (niveau 4-5)**

Responsable d'opérations de maintenance nautique

Formation de base	Compétences minimales
Spécialités utiles : <i>ex pilote, élingueur...</i>	Elingueur, soudeur, pilote
Environnement (hydrocarbure, ...)	Lutte contre les pollutions hydrocarbures
Sécurité (Secourisme, milieux confinés, ATEX, incendie, hauteur, posture,	Secourisme (SST), ATEX, Extincteur, Hauteur, posture charges S'assurer du port des EPI des intervenants
CaCes autorisations de conduite	Grue et chariots
Habilitations Électriques minimales	B2-B2V
Carrière évolution	Chef de chantier Responsable d'opérations
Compétences supplémentaires	Soudage Hydraulique Pneumatique Composite
Compétences de base : Profils types : Electricien Electrotechnicien Electromécanicien Mécanicien	Installation- réparation d'un bateau. Circuits 12V et 220V à bord, circuits de puissance, circuits de charge Appareillage électronique du bord Maintenance moteur

Briques compétences

Agent technique polyvalent en maintenance nautique : (niveau 3)

Travail sous la responsabilité d'un encadrant

Formation de base	Compétences minimales
Spécialités : pilote, élingueur...	Elingueur, soudeur, pilote
Environnement (hydrocarbure, ...)	Lutte contre les pollutions hydrocarbures
Sécurité (Secourisme, milieux confinés, Atex, incendie, hauteur, posture,	Secourisme (SST), Atex, Extincteur, Hauteur, posture charges, Port des EPI
CaCes autorisations de conduite	Chariots
Habilitations Électriques minimales	B1-B1V
Carrière évolution	Technicien de maintenance
Compétences supplémentaires	Soudage électrode Hydraulique Pneumatique Composite
Compétences de base : Profils types : CQP maintenance nautique	Exécuter les tâches de maintenance Circuits 12V et 220V à bord, circuits de puissance, circuits de charge Appareillage électronique du bord Maintenance moteur

Métier spécialisé : Chaudronnier soudeur naval (Niveau 3-4)
Métier qualifié – formation ou expérience navales

Formation de base	Qualifications minimales
Spécialités : scaphandrier, pilote, élingueur...	Elingueur
Environnement (hydrocarbure, ...)	Lutte contre pollution hydrocarbure
Sécurité (Secourisme, milieux confinés, Atex, incendie, hauteur, posture,	Incendie renforcé, Atex Secourisme Hauteur Posture charges
CaCes autorisations de conduite	Grue - chariots
Habilitations Électriques minimales	H0B0
Carrière évolution	Encadrant – chef de chantier
Compétences supplémentaires	CQP Chaudronnier naval (UIMM - La préparation et l'assemblage d'un élément de structure naval
Compétences de base : Profils types : Chaudronnier Soudeur : BEP - Bac pro	Soudage, assemblage, pose, d'ensembles métalliques et de chaudronnerie

Métiers transverses aux entreprises

Domaine technique

Ateliers/Chantiers navals

Les 3 métiers techniques communs à toutes les entreprises :
 Technicien maintenance nautique
 Electricien
 Mécanicien motoriste
 Peintre superstructure

	Nombre entreprises concernées	Niveau d'importance
Grutier/manutention portuaire/carèneur/	4/6	+++
Technicien polyvalent en maintenance nautique	5/6	+++
Mécanicien	4/6	+++
Electricien	6/6	+++
Peintre superstructure	6/6	+++
Menuisier	4/6	++
Chaudronnier	3/6	++

Document de travail

Briques

Métiers/Compétences particulières: Domaine technique

Ateliers/Chantiers navals

	Soudage	Elingueur	Pilote	Carèneur	Scaphandrier	Savoir Nager
Grutier/manutention port/carèneur	X	XXX	XXX	XXX	XX	XXX
Mainteneur nautique	XXX	XXX	XXX	XXX	X	XXX
Mécanicien	XXX	XXX	X	X	X	XX
Electricien	X	X	X	X	X	XX
Peintre superstructure	X	XX	X	X	X	
Menuisier	X	X	X		X	XX
Chaudronnier	XXX	XXX	XX	X	X	

Pilote de bateau et Scaphandrier s'adressent davantage aux personnels participants à la manutention de bateau
Elingueurs : incontournable pour chaudronnier et mécanicien

Document de travail

Briques Sécurité Santé Environnement

Domaine technique Ateliers/Chantiers navals

Les habilitations touchant le plus de métiers :
Travail en hauteur et électricité + geste et posture
Les mécaniciens, électriciens, chaudronniers ont besoin de qualification indispensables dans plusieurs domaines

	ATEX	Incendie	Risque électrique	CACES	Hauteur	Homme de pont
Grutier/manutention port/carèneur				XXX	XX	XX
Mainteneur nautique	XXX	XXX	XXX	XXX	XXX	XXX
Mécanicien	XXX	XXX	XXX	XXX	X	XX
Electricien	XXX	XXX	XXX	X	X	XX
Peintre superstructure					XXX	XXX
Menuisier	XX	XX	X		X	X
Chaudronnier	XXX	XXX	X	XX	XX	X

Document de travail

Briques compétences

Relations clients
Personnels de bord
Services supports

L'anglais est indispensable à tous les métiers liés aux relations clients.
La flexibilité horaire est souvent nécessaire.
La sécurité touche les personnels en lien avec les bateaux

	Anglais	Site internet/Réseaux sociaux	Flexibilité horaire	Pilote de port	Savoir Nager	Homme de pont
Accueil	+++	+	+			
Relation clients	+++	+++	++			
Courtière	+++	++	++		++	++
Magasin port	+++		+	+	++	++
Pilote de port	++		+	+++	+++	+++
Personnel de bord	+++		+++		+++	+++
Services supports	+		+			++

Document de travail

Métiers transverses aux entreprises

Relations clients
Personnel de bord

	Nombre entreprises concernées	Niveau d'importance
Relation clients	6/6	+++
Accueil	6/6	+++
Magasin/port	4/6	+++
Pilote	6/6	+++
Personnel de bord	1/6	+

Document de
travail

Briques compétences transverses aux entreprises

Relations client
Back office
Services support

	Anglais
Webmestre	+++
Support compta.RH Info.	+
Devis	++

Document de travail

Synthèse métiers actuels– briques compétences

Montée en compétences/ Responsabilités :

Agent – expert – technicien

chargé de – chef d'équipe - chef de chantier - chef de projets

	Métiers de base	Compétences supplémentaires recherchées								
Métiers chantier naval/atelier Industriel et nautique	Caréneur	laveur	pontier élingueur	Grutier	manutentionnaire	cariste	scaphandrier	Pilote		
	Mainteneur nautique	mécanique	électricité	pontier élingueur	hydraulique	pneumatique	soudeur	menuisier	peintre	composite
	Mécanicien	motoriste	électricité	pontier élingueur	hydraulique	pneumatique	soudeur	plombier	hydrogène	
	Electricien	électrotechnicien	électromécanicien	numérique	électronique	énergétique				
	Peintre superstructure	soudeur	caréneur	accastillage	sablage	cryogénie	laser			
	Menuisier	ébéniste	agenceur	électricien						
	Chaudronnier Soudeur	pontier élingueur	laser							
Relation clients	Courtier, vente, commerce accastillage, webmestre, accueil	anglais	Réseaux sociaux	IA						
Personnel de bord	Pilote de bateau	mécanicien	anglais							
	matelot	maintenance nautique								
	Chef cuisinier	anglais								
	Hôte	anglais	Guide							
	Guide	anglais								
Services supports	Compta. RH, magasinier, dirigeant/superviseur	Informatique	IA							
	Conciergerie, espaces verts	Santé/biodiversité								

Synthèse métiers actuels - briques habilitations

Habilitations autorisations au minimum transversales aux entreprises

		SST	Extincteur	Hauteur	Savoir nager	Gestes et posture	Electricité	Pollution Hydroc.	Atex	Caces Chariot	Elingage	Confiné
Métiers chantier naval/atelier	Caréneur	X	X	X	X	X	B0H0	X		X	X	
	Mainteneur nautique	X	X	X	X	X	B2H2	X	X	X	X	X
	Mécanicien	X	X	X	X	X	B1H1	X	X	X	X	X
Industriel et nautique	Electricien	X	X	X	X	X	BsBr	X	X			X
	Peintre superstructure	X	X	X		X	B0H0	X				
	Menuisier	X	X	X	X	X	B0H0	X				
	Chaudronnier Soudeur	X	X	X		X	B0H0	X	X	X	X	
Relation client	Courtier, vente, service, commerce accastillage, webmestre, accueil	X	X	X	X			X				
Personnel de bord	Pilote de bateau	X	X	X	X		B1H1	X				
	matelot	X	X	X	X	X	B0H0	X				
	Chef cuisinier	X	X		X	X	B0H0					
	Hôte	X	X		X							
	Guide	X	X		X							
Services supports	Compta. RH, magasinier, dirigeant/superviseur	X	X									
	Conciergerie, espaces verts	X	X		X	X	B0H0					

Synthèse métiers actuels - briques création de valeur ajoutée/pénibilité

		Technicité	Humain relation client	Humain Relation aux autres	Financier	Image	Pénibilité
Métiers chantier naval/atelier Industriel et nautique	Caréneur	++	+	++	+	++	+++
	Mainteneur nautique	+++	+++	+++	+++	+++	++
	Mécanicien	+++	+++	++	+++	+	++
	Electricien	+++	++	++	++	+	+
	Peintre superstructure	+++	+++	++	+++	+++	++
	Menuisier	+++	+++	++	++	++	+
	Chaudronnier Soudeur	+++	++	++	+++	+++	+++
Relation client	Courtier, vente, service, commerce accastillage, webmestre, accueil	++	+++	+++	+++	+++	+
Personnel de bord	Pilote de bateau	++	++	+++	+	+++	+
	matelot	+	+	++	+	++	++
	Chef cuisinier	+++	+++	+++	+++	+++	++
	Hôte	+	++	++	+	++	++
	Guide	+++	+++	+++	+++	+++	+
Services supports	Compta. RH, magasinier,	+++	+	++	++	+	+
	Conciergerie, espaces verts	++	++	++	+	++	++

Synthèse métiers actuels – Facilité d’externaliser – sous traitance

		Facilité à trouver un sous-traitant
Métiers chantier naval/atelier Industriel et nautique	Caréneur	
	Mainteneur nautique	
	Mécanicien	+
	Electricien	+
	Peintre superstructure	
	Menuisier	+++
	Chaudronnier Soudeur	++
Relation client	Courtier, vente, service, commerce accastillage, webmestre, accueil	
Personnel de bord	Pilote de bateau	+
	matelot	
	Chef cuisinier	
	Hôte	
	Guide	+
Services supports	Compta. RH, magasinier,	++
	Conciergerie, espaces verts	++

Domaine Ateliers / Chantier naval

- Les employés du secteur technique des Ateliers et des Chantiers Navals interagissent directement avec les bateaux afin de réaliser les travaux requis par des clients exigeants. Leur travail se déroule tant en atelier qu'à l'intérieur ou à l'extérieur des navires, en fonction des opérations à effectuer. Ils opèrent sous la supervision d'un encadrant chargé de la planification, ce qui leur confère une certaine autonomie dans l'exécution des tâches. En échange, ils sont tenus de rendre compte des résultats obtenus. Des opportunités d'apprentissage et d'avancement technique tout au long de leur carrière sont encouragées. Les professionnels de ce domaine sont reconnus pour leur expertise, leur polyvalence et leur engagement envers la qualité du travail accompli.

Fiche métier

Caréneur nautique

Sens et valeur du métier	<p>Le caréneur joue un rôle essentiel dans le processus de maintenance de la coque du bateau, en participant à son retrait de l'eau. Cette opération délicate, présentant des risques pour le bateau, est effectuée en équipe avec toutes les mesures de sécurité nécessaires. Une fois le bateau solidement installé à sec, le caréneur procède au nettoyage de la coque, préparant ainsi le terrain pour les différentes opérations de maintenance telles que l'expertise, la réparation et la remise en peinture.</p> <p>Sa compétence dans la manutention des bateaux, l'utilisation professionnelle de matériels haute pression en extérieur comme le choix des produits adaptés et durables selon les matériaux à traiter sont largement reconnues et appréciées. Son métier est souvent visible par le grand public qui peut l'observer en action. La confiance accordée au caréneur pour prendre soin du bateau participe activement à la valorisation initiale de l'embarcation, reflétant la qualité du travail bien fait et contribuant à l'image de la marque multi-employeurs Boat Valley.</p>
Conditions d'accès	<p>Pas besoin de diplôme au préalable, le personnel est formé en fonction des matériels utilisés.</p>
Habilitations – qualifications Utiles	<p>Secourisme, Maniement d'extincteurs, travail en hauteur, savoir nager, gestes et postures, habilitation électrique (H0B0), lutte contre la pollution des hydrocarbures, Caces ou autorisation de conduite d'engins, élingage</p> <p>Des formations sont organisées périodiquement.</p>
Possibilité d'évolution	<p>Il est possible de progresser dans le métier en se spécialisant et en améliorant sa technicité.</p> <p>Le caréneur peut évoluer vers d'autres métiers de la filière comme par exemple peintre de superstructure,</p> <p>Chaque entreprise peut moduler le métier et confier des missions supplémentaires afin de tenir compte des besoins et des compétences du salariés.</p>

Fiche métier

Mainteneur

nautique

Sens et valeur du métier

Les responsabilités du mainteneur nautique incluent principalement la gestion de la maintenance générale des bateaux, comprenant l'entretien et les réparations. Sa principale mission consiste à intervenir sur les pannes mécaniques et techniques, et au besoin, à passer des commandes de pièces auprès des fournisseurs. Il supervise également diverses opérations telles que la manutention, le montage/démontage, le réglage, le contrôle et l'accastillage. Certains spécialistes de la maintenance nautique se concentrent sur la réparation et l'entretien des coques en polyester. En outre, ils peuvent être responsables du bon fonctionnement du bateau et de la conformité du matériel de sécurité à bord.

Ce métier offre une opportunité d'apprentissage continu tout au long de la carrière dans divers domaines techniques en constante évolution, permettant aux mainteneurs nautiques de se spécialiser. Ils abordent des compétences variées telles que la mécanique, l'électricité, le levage, l'élingage, l'hydraulique, la pneumatique, le soudage, la menuiserie, la plomberie, la peinture et les matériaux composites. Pour garantir la sécurité au travail, ils possèdent les habilitations et qualifications nécessaires.

La reconnaissance de ce métier repose sur sa technicité et la nécessité de se former en permanence pour rester à la pointe. Les mainteneurs nautiques interviennent de manière autonome, souvent en équipe, tout en rendant compte de leurs différentes interventions. Ils contribuent à l'harmonie et à la qualité du travail en équipe. Leurs compétences techniques élevées peuvent les amener à interagir directement avec les clients pour l'établissement de devis, le suivi de chantier et la présentation des factures.

Conditions d'accès

Il existe des formations spécifiques au nautisme (Bac Pro Maintenance nautique (Auxonne, Thonon les Bains/Decize ou à Institut National Breton). Il est possible de rentrer avec un Bac Pro spécialisé dans un métier technique (mécanicien...) et de compléter ses compétences en formation internes pour devenir de plus en plus polyvalent.

Habilitations – qualifications Utiles

Secourisme, Maniement d'extincteurs, ATEX, travail en hauteur, savoir nager, gestes et postures, habilitation électrique (B2H2), lutte contre la pollution des hydrocarbures, Caces ou autorisation de conduite d'engins, élingage, milieu confiné

Des formations sont organisées périodiquement.

Possibilité d'évolution

Le mainteneur nautique peut se spécialiser dans un domaine technique comme par exemple mécanicien diéséliste, et il peut également prendre davantage de responsabilités (chef d'équipe, chef de chantier, chef de projet). Chaque entreprise peut moduler le métier et confier des missions supplémentaires afin de tenir compte des besoins et des compétences du salarié.

Fiche métier

Mécanicien nautique

Sens et valeur du métier	<p>Le mécanicien nautique installe à bord les ensembles mécaniques de propulsion ainsi que les équipements connexes tels que les pompes, vannes, réducteurs et tuyautages. Il réalise les raccordements hydrauliques, pneumatiques, électriques et mécaniques des équipements et accessoires. Il veille à la mise en service de l'installation et exécute les opérations de maintenance et de réparation. En tant que professionnel spécialisé, il collabore étroitement avec d'autres disciplines, assurant ainsi la performance globale du navire.</p> <p>Ce métier propose diverses spécialisations en fonction des types de moteurs et de leurs systèmes d'alimentation, notamment dans le domaine du diesel. Il est également susceptible d'évoluer progressivement vers des motorisations hybrides ou électriques. Le mécanicien naval peut développer des compétences polyvalentes dans des domaines tels que la motorisation, l'électricité, l'hydraulique, la pneumatique, la soudure, la plomberie et la manutention d'équipements.</p> <p>Il intervient souvent de manière autonome sur un chantier, collaborant avec des collègues de différents métiers. Un esprit d'équipe et une coordination des actions sont essentiels. Sa contribution à l'ambiance positive et à la qualité de vie commune est également soulignée.</p> <p>Le mécanicien naval est largement reconnu pour son rôle crucial dans le maintien de la sécurité lors des navigations, car une panne moteur constitue une avarie majeure.</p> <p>Dans certaines entreprises, il peut être amené à partir en intervention sur place pour dépanner un bateau en panne.</p>
Conditions d'accès	Les filières Bac Pro à BTS en électricité, électrotechnique, électromécanique, mécatroniques
Habilitations – qualifications Utiles	<p>Secourisme, Maniement d'extincteurs, travail en hauteur, savoir nager, gestes et postures, habilitation électrique (H1B1), lutte contre la pollution des hydrocarbures, Caces ou autorisation de conduite d'engins, élingage, milieu confiné</p> <p>Des formations sont organisées périodiquement.</p>
Possibilité d'évolution	<p>Un mécanicien naval peut évoluer en étendant ses compétences pour devenir mainteneur nautique, ou au contraire pour se spécialiser dans un type de motorisation (diéséliste) ou vers les nouvelles motorisations hybrides ou électriques.</p> <p>Chaque entreprise peut moduler le métier et confier des missions supplémentaires afin de tenir compte des besoins et des compétences du salariés.</p>

Fiche métier

Electricien nautique

Sens et valeur du métier	<p>L'électricien nautique excelle dans la gestion de l'électricité basse tension pour une variété de besoins maritimes. Cela inclut l'alimentation des systèmes de propulsion (thermique, hybride, électrique) et le confort des occupants à bord ou à quai grâce à une production autonome d'énergie ou à un raccordement à une borne. Ses compétences s'étendent aux systèmes de charge, à l'électronique embarquée, ainsi qu'aux différents niveaux de tension (12V, 24V, 220V) et types de courant (continu, alternatif, monophasé, triphasé). En exploitant ses diverses formations initiales (électricien, électrotechnicien, électromécanicien, électronicien, automaticien), il développe une polyvalence essentielle. De plus, il possède une expertise approfondie en électrotechnique, couvrant les circuits, le magnétisme-électromagnétisme, les moteurs AC, les transformateurs monophasés, et la structure des installations électriques. Il est compétent dans l'utilisation de l'énergie électrique pour diverses applications telles que l'éclairage, la ventilation et l'électronique de puissance. Pour maintenir son haut niveau de compétence dans un domaine en constante évolution, il se forme continuellement. Lors des interventions sur des bateaux anciens, il est capable de diagnostiquer et de réparer des pannes, souvent sans documentation préalable, en adaptant ses solutions de manière économique et sécuritaire. Travaillant souvent de manière autonome sur le chantier, il collabore efficacement avec d'autres professionnels, favorisant ainsi un environnement de travail coopératif et une bonne ambiance communautaire. Sa contribution est cruciale pour assurer la sécurité électrique à bord, prévenir les dommages dus à l'électrolyse et minimiser les risques d'incendie, qui sont des préoccupations majeures sur les navires.</p>
Conditions d'accès	Les filières Bac Pro à BTS en électricité, électrotechnique (Bac Pro BTS Auxonne/Dijon/Chalon), électromécanique (IFRIA/AFP A QUETIGNY (21), MIGENNES (89)), mécatroniques (licence Pro Besançon/Le Creusot)
Habilitations – qualifications Utiles	Secourisme, maniement d'extincteurs, travail en hauteur, savoir nager, gestes et postures, milieu confiné, habilitation électrique (BsBr), lutte contre la pollution des hydrocarbures, Des formations sont organisées périodiquement.
Possibilité d'évolution	L'électricien nautique va évoluer vers les compétences liées aux nouvelles motorisations électriques et hybrides. Chaque entreprise peut moduler le métier et confier des missions supplémentaires afin de tenir compte des besoins et des compétences du salariés.

Fiche métier

Peintre en superstructure nautique

Sens et valeur du métier	<p>Le peintre en superstructure (partie hors eau du bateau) joue un rôle essentiel en conférant la touche finale au bateau. Cette étape de finition, bien que coûteuse, contribue significativement à la longévité des matériaux. La qualité de son travail sera particulièrement appréciée par le client et tous les passionnés de bateaux.</p> <p>Pour atteindre un niveau de finition élevé, une formation sur le terrain est indispensable, permettant d'acquérir les techniques spécifiques développées par chaque entreprise. Le peintre en superstructure reste attentif aux évolutions constantes des techniques, telles que la cryogénie et le laser, ainsi qu'aux nouveaux produits comme les peintures et antirouilles. Un accompagnement par un tuteur sera assuré pour vous guider dans votre progression.</p> <p>Ce métier est largement reconnu en raison de la valeur ajoutée significative qu'il apporte, une caractéristique perceptible tant par le client que par tous les amateurs de bateaux.</p>
Conditions d'accès	<p>Pas besoin de diplôme au préalable, le personnel est formé en fonction des matériels utilisés.</p> <p>CQP «Peintre Nautique» à l'IPFM de la Seyne sur Mer (83)</p>
Habilitations – qualifications Utiles	<p>Secourisme, maniement d'extincteurs, travail en hauteur, gestes et postures, habilitation électrique (H0B0), lutte contre la pollution des hydrocarbures</p> <p>Des formations sont organisées périodiquement.</p>
Possibilité d'évolution	<p>Il est possible de progresser dans le métier en se spécialisant et en améliorant sa technicité.</p> <p>Le peintre en superstructure peut évoluer vers d'autres métiers de la filière comme par exemple sur l'accastillage, et le soudage.</p> <p>Chaque entreprise peut moduler le métier et confier des missions supplémentaires afin de tenir compte des besoins et des compétences du salariés.</p>

Fiche métier

Chaudronnier

Soudeur

Naval

Sens et valeur du métier	<p>Le chaudronnier naval est chargé d'effectuer des travaux de construction neuve ou de réparation sur tout ou partie d'une structure métallique de bateau, que ce soit en raison d'une avarie, d'une déformation ou de la corrosion. À partir de plans et/ou de gabarits de préparation, il assume la responsabilité du traçage, de la découpe, de la mise en forme et de l'assemblage des pièces qui formeront ou remplaceront les éléments principaux de la structure d'un bateau, tels que les panneaux, les ponts, la coque, la passerelle/timonerie, etc.</p> <p>La reconnaissance de ce métier repose sur la qualité des travaux effectués sur la coque, une composante essentielle garantissant la pérennité et la durabilité du bateau. En outre, ce métier offre la possibilité de modifier la structure pour apporter davantage de fonctionnalités et d'usages. La qualité du travail bien fait contribue à la renommée de l'entreprise et de toute la filière.</p>
Conditions d'accès	Bac pro chaudronnier naval (UIMM Brest) ou Bac Pro Chaudronnier soudeur (Chalon sur Saone, Dijon) avec une adaptation aux conditions navales avec un parcours d'adaptation en entreprise.
Habilitations – qualifications Utiles	<p>Secourisme, Maniement d'extincteurs, ATEX, travail en hauteur, gestes et postures, habilitation électrique (B0H0), lutte contre la pollution des hydrocarbures, Caces ou autorisation de conduite d'engins, élingage, milieu confiné</p> <p>Des formations sont organisées périodiquement.</p>
Possibilité d'évolution	<p>L'évolution du numérique et de la robotisation ainsi que des techniques de soudage pourrait influencer la manière de pratiquer ce métier manuel à haute valeur technique.</p> <p>Chaque entreprise peut moduler le métier et confier des missions supplémentaires afin de tenir compte des besoins et des compétences du salariés.</p>

Fiche métier

Menuisier agenceur nautique

Sens et valeur du métier	<p>Le menuisier spécialisé dans l'agencement nautique se consacre à l'aménagement intérieur des bateaux de plaisance. Il installe les mobiliers tels que les banquettes et les placards, assemble les cloisons et effectue les finitions. De plus, il prend en charge la mise en place des menuiseries extérieures en bois, comme les ouvrants, les trappes, la timonerie et les platelages.</p> <p>Ce métier requiert une expertise approfondie des techniques du travail du bois, des formes, des volumes, ainsi que des contraintes spécifiques à la navigation. Précis et minutieux, l'agenceur doit également faire preuve d'un sens développé de l'esthétique et de l'harmonie. Sur des bateaux exceptionnels ou en petite série, le menuisier peut être amené à travailler avec des essences rares et à réaliser des travaux d'agencement sur mesure.</p> <p>La reconnaissance de ce métier repose sur la qualité du travail accompli, apportant une valeur ajoutée hautement appréciée par les clients en termes d'ambiance de vie et de qualité d'utilisation.</p>
Conditions d'accès	<p>BP (Dijon : Compagnons du devoir, CFA) Bac Pro : Mouchard</p>
Habilitations – qualifications Utiles	<p>Secourisme, Maniement d'extincteurs, travail en hauteur, gestes et postures, habilitation électrique (H0B0), lutte contre la pollution des hydrocarbures</p> <p>Des formations sont organisées périodiquement.</p>
Possibilité d'évolution	<p>Il est possible de progresser dans le métier en se spécialisant et en améliorant sa technicité, par exemple l'ébenisterie.</p> <p>Chaque entreprise peut moduler le métier et confier des missions supplémentaires afin de tenir compte des besoins et des compétences du salariés.</p>

Domaine des relations clients, du commerce, de la vente, du service

- Les employés qui interagissent avec une clientèle composée à 70% d'étrangers anglophones doivent déployer une empathie adaptée à chaque culture. Ils possèdent une maîtrise parfaite de l'anglais et sont également compétents dans d'autres langues telles que l'allemand, le néerlandais, etc. Leur capacité à rassurer et à répondre aux attentes des clients se fait dans le respect et la bienveillance. Pour ce faire, ils établissent des relations de confiance, souvent proches, en manifestant un intérêt pour la vie quotidienne des individus ainsi que pour leurs préoccupations. Leurs compétences relationnelles sont largement reconnues et leur permettent de fidéliser

Fiche métier

Courtier

Sens et valeur du métier	<p>Le courtier, également appelé broker en anglais, agit en tant qu'intermédiaire facilitant la mise en relation entre un propriétaire vendant son bateau et des acheteurs potentiels. Le rôle des courtiers en bateaux est similaire à celui des agents immobiliers, exigeant des compétences techniques, nautiques et commerciales considérables. On considère souvent que c'est plus une passion qu'un simple métier. Le courtier en bateaux est polyvalent, possède une connaissance approfondie des tarifs du marché et des différents types de bateaux.</p> <p>Il rédige le descriptif détaillé du bateau à vendre, en assure la promotion et participe activement aux visites. Son objectif est de faciliter la vente en identifiant des points d'entente entre les parties et en les formalisant à travers des contrats. Le courtier est salué pour ses compétences de médiation, de conseils, sa maîtrise des langues étrangères et sa flexibilité dans l'accueil des clients.</p>
Conditions d'accès	<p>BTS technico-commercial (Dole) avec une adaptation aux domaines des bateaux possibles (Institut Nautique Breton)</p>
Habilitations – qualifications Utiles	<p>Travail en hauteur, Savoir nager, lutte contre la pollution hydrocarbure secourisme.</p> <p>Des formations sont organisées périodiquement.</p>
Possibilité d'évolution	<p>Webmestre est une compétence utile pour la gestion d'un site internet, il peut alors devenir autonome dans la diffusion des annonces et l'amélioration du site.</p> <p>La carrière du courtier peut évoluer vers les métiers de dirigeants/superviseurs.</p> <p>Chaque entreprise peut moduler le métier et confier des missions supplémentaires afin de tenir compte des besoins et des compétences du salarié.</p>

Fiche métier

Webmestre

Sens et valeur du métier	<p>Le webmestre joue un rôle central en transmettant l'image, les valeurs de l'entreprise, ainsi que les produits et services aux visiteurs, prospects et clients. Il exploite Internet et les réseaux sociaux pour mettre en œuvre les initiatives marketing. Sa capacité à communiquer efficacement s'étend à la cible du client étranger, souvent anglophone, dotée d'un fort pouvoir d'achat et passionnée par les bateaux, le patrimoine et la France.</p> <p>Au-delà de son travail fréquent sur les écrans, le webmestre peut également se déplacer sur le terrain pour capturer des images qu'il pourra ensuite valoriser. Sa contribution est largement reconnue comme essentielle pour garantir la visibilité de l'entreprise, et par conséquent, assurer sa pérennité.</p>
Conditions d'accès	Bac+3 métiers du multimédia et de la communication (BUT Dijon)
Habilitations – qualifications Utiles	Secourisme – lutte incendie – travail en hauteur
Possibilité d'évolution	<p>Il est possible de progresser dans le métier en se spécialisant et en améliorant sa technicité.</p> <p>Il peut développer des compétences en accueil client physique ou téléphonique.</p> <p>Chaque entreprise peut moduler le métier et confier des missions supplémentaires afin de tenir compte des besoins et des compétences du salariés.</p>

Fiche métier

Capitaine de port Boutique Services clients

Sens et valeur du métier	<p>Le responsable du port accueille les plaisanciers de passage ou résidents, offrant des services tels que l'amarrage, l'eau, l'électricité, ainsi que des services comme le club-house et la boutique. Sa mission consiste à assurer aux plaisanciers l'accès à tous les services, équipements et fournitures essentiels pour leurs bateaux. Cela englobe des éléments de sécurité tels que les gilets et extincteurs, du matériel de navigation, des articles de matelotage pour l'amarrage, ainsi que des équipements de confort comme la plomberie, les barbecues et l'éclairage. Il gère également le stock et maintient des relations avec des fournisseurs, souvent en interagissant avec une clientèle internationale, utilisant fréquemment l'anglais. Sa réputation dans le domaine repose sur sa capacité à fournir un service de haute qualité, en identifiant les services et produits les plus adaptés aux besoins des clients en termes de qualité, de prix et de délai. De plus, il assure une vigilance et une surveillance du port qui inspirent confiance aux plaisanciers.</p>
Conditions d'accès	<p>BTS technico-commercial (Dole) Permis bateau</p>
Habilitations – qualifications Utiles	<p>Secourisme, lutte incendie</p>
Possibilité d'évolution	<p>Il est possible de progresser dans le métier en se spécialisant et en améliorant sa technicité. Une évolution de carrière est envisageable par exemple sur un métier de courtier. Chaque entreprise peut moduler le métier et confier des missions supplémentaires afin de tenir compte des besoins et des compétences du salariés.</p>

Personnel de bord

À bord, vous devenez une famille. C'est la raison pour laquelle nos clients reviennent, ils s'y sentent comme chez eux.

- **Les employés qui interagissent *ne**

Un équipage est constitué de 6 membres :

- **Capitaine,**
- **Matelot,**
- **Chef cuisinier,**
- **Hôte.sses,**
- **Guide.**

En contrat saisonnier vous partez en croisière d'avril à octobre sur un parcours au cœur d'un terroir.

Vous vivrez des relations humaines fortes.

Nos clients reviennent, car la vie à bord est exceptionnelle.

Fiche métier

Matelot

Sens et valeur du métier	<p>Le matelot opère sous la direction du pilote du prestigieux bateau-hôtel. Il joue un rôle crucial dans la sécurisation du bateau lors de l'amarrage et du passage des écluses. De plus, il assure l'entretien général du bateau et apporte son assistance au pilote lors des opérations de maintenance des équipements.</p> <p>Travaillant sur un itinéraire de mi-mars à mi-octobre en compagnie d'autres membres de l'équipage, tels que le capitaine, l'hôte et l'hôtesse, le cuisinier et le guide, le matelot s'immerge dans un environnement familial et convivial. Sa compétence en anglais lui permet de communiquer avec les passagers désireux d'entendre des récits authentiques. Il est reconnu pour contribuer à l'apparence élégante du bateau d'exception qu'est une péniche-hôtel.</p>
Conditions d'accès	CAP Transport fluvial (Montélimar – Schiltigheim)
Habilitations – qualifications Utiles	Savoir nager - secourisme – lutte incendie – lutte pollution hydrocarbure – Atex – électricité (B1H1)
Possibilité d'évolution	<p>Le matelot/ peut envisager évoluer par exemple vers le métier de pilote après un parcours de formation qualifiant.</p> <p>Chaque entreprise peut moduler le métier et confier des missions supplémentaires afin de tenir compte des besoins et des compétences du salariés.</p>

Fiche métier

Chef cuisinier

Sens et valeur du métier	<p>Le chef cuisinier offre une expérience gustative, un voyage culinaire, emmenant les clients à la découverte de la gastronomie française tant prisée par une clientèle étrangère. Son activité se déroule sur un itinéraire de mi-mars à mi-octobre, en collaboration avec d'autres membres de l'équipage tels que le pilote, le matelot, l'hôte et l'hôtesse, ainsi que le guide, créant ainsi une atmosphère familiale et conviviale. Sa maîtrise de l'anglais lui permet de partager ses créations culinaires avec des passagers avides d'apprendre. Il est reconnu pour la qualité de sa cuisine et pour l'image positive qu'il apporte à l'expérience de la croisière fluviale.</p>
Conditions d'accès	<p>Expérience en cuisine gastronomique dans un établissement réputé</p>
Habilitations – qualifications Utiles	<p>Savoir nager - secourisme – lutte incendie - électricité (B0H0) – gestes et postures</p>
Possibilité d'évolution	<p>Le cuisinier évolue en réinventant toujours de nouvelle manière de cuisiner et de partager son savoir. Chaque entreprise peut moduler le métier et confier des missions supplémentaires afin de tenir compte des besoins et des compétences du salariés.</p>

Fiche métier

Hôte et hôtesse

Sens et valeur du métier	<p>L'hôte ou l'hôtesse contribue au bien-être général des passagers en leur offrant l'assistance nécessaire pour un voyage confortable. Travaillant sur un itinéraire de mi-mars à mi-octobre aux côtés d'autres membres de l'équipage, tels que le pilote, le matelot, le chef cuisinier et le guide, il ou elle s'immerge dans un environnement familial et convivial. Grâce à sa maîtrise de l'anglais, il ou elle peut entretenir des relations bienveillantes avec les passagers. Ce métier est renommé pour la qualité du service et la capacité d'écoute envers les clients.</p>
Conditions d'accès	<p>École d'hôtellerie</p>
Habilitations – qualifications Utiles	<p>Savoir nager - secourisme – lutte incendie - électricité (B0H0) – gestes et postures</p>
Possibilité d'évolution	<p>Il est possible de progresser dans le métier en se spécialisant et en améliorant les niveaux de services. Le métier peut évoluer par exemple sur des fonctions de guide touristique après une formation qualifiante. Chaque entreprise peut moduler le métier et confier des missions supplémentaires afin de tenir compte des besoins et des compétences du salariés.</p>

Fiche métier

Guide touristique

Sens et valeur du métier	<p>Le guide accompagnateur touristique apprécie partager sa connaissance du patrimoine français dans la région explorée. Il se montre attentif envers ses clients anglophones et propose un niveau d'accompagnement à la hauteur de leurs attentes. Travaillant sur un itinéraire de mi-mars à mi-octobre aux côtés d'autres membres de l'équipage tels que le pilote, le matelot, le chef cuisinier, ainsi que les hôte et hôtesse, il ou elle s'immerge dans un environnement familial et convivial. Ce métier est loué pour la qualité des relations qu'il établit avec les clients.</p>
Conditions d'accès	Guide accompagnateur touristique (option fluvial à Beaune)
Habilitations – qualifications Utiles	Savoir nager - secourisme
Possibilité d'évolution	<p>Le métier peut évoluer vers la découverte d'autres circuits touristiques. Chaque entreprise peut moduler le métier et confier des missions supplémentaires afin de tenir compte des besoins et des compétences du salariés.</p>

Fiche métier

Pilote de bateau Capitaine

Sens et valeur du métier	<p>Le capitaine du bateau-hôtel, véritable navire prestigieux, guide en toute sécurité et confort ses passagers à la découverte des régions françaises très prisées par une clientèle étrangère exigeante, en naviguant sur les voies navigables.</p> <p>Son activité s'étend sur un itinéraire de mi-mars à mi-octobre, aux côtés d'autres membres de l'équipage tels que le matelot, l'hôte et l'hôtesse, le cuisinier et le guide, créant ainsi une atmosphère chaleureuse et conviviale. Grâce à sa maîtrise de l'anglais, il échange avec des passagers avides d'histoires authentiques.</p> <p>Le capitaine est salué pour son charisme et l'image positive qu'il apporte à l'expérience de la croisière fluviale.</p>
Conditions d'accès	Bac pro Transport Fluvial (Montélimar – Schiltigheim)
Habilitations – qualifications Utiles	Permis bateau passagers Savoir nager - secourisme – lutte incendie – lutte pollution hydrocarbure – ATEX – électricité (B1H1)
Possibilité d'évolution	La montée en compétence du capitaine peut s'opérer sur la gestion technique des équipements du bateau et s'adapter aux évolutions technologiques. Chaque entreprise peut moduler le métier et confier des missions supplémentaires afin de tenir compte des besoins et des compétences du salarié.

Domaine des services de soutien

- Les collaborateurs des services de soutien jouent un rôle essentiel en fournissant les ressources nécessaires, en établissant des relations favorables pour des conditions de travail optimales, et en contribuant au bien-être des employés ainsi que des utilisateurs. Leur réputation est construite sur l'aide et le service qu'ils apportent, tout en assurant une image positive de l'entreprise vis-à-vis de ses partenaires. Ils sont les garants de la réputation de la marque.

Fiche métier

Services administratifs

Comptable Ressources humaines Secrétariat

Sens et valeur du métier	Les services de soutien englobent les ressources indispensables aux entreprises, garantissant la pérennité de leurs opérations et préservant leur réputation. Chaque domaine d'activité au sein de ces services est renommé pour son professionnalisme orienté vers la satisfaction tant des employés que des clients.
Conditions d'accès	Les formations pour chaque métier sont établies dans les dispositifs d'enseignements général (comptable, ressources humaines).
Habilitations – qualifications Utiles	Secourisme - lutte incendie Ergonomie des postes de travail
Possibilité d'évolution	Ces métiers peuvent évoluer par la technicité propre à chacun, et également en développant des parcours d'encadrants. Chaque entreprise peut moduler le métier et confier des missions supplémentaires afin de tenir compte des besoins et des compétences du salariés.

Fiche métier

Services
supports
prestations
services
Entretien
nettoyage
Conciergerie

Sens et valeur du métier	Les services de soutien englobent les ressources indispensables aux entreprises, garantissant la pérennité de leurs opérations et préservant leur réputation. Chaque domaine d'activité au sein de ces services est renommé pour son professionnalisme orienté vers la satisfaction tant des employés que des clients.
Conditions d'accès	Des conditions d'accès sans diplômes par expériences sont possibles
Habilitations – qualifications Utiles	Pour ceux qui sont à proximité de l'eau : savoir nager. Gestes et postures pour ceux qui portent des charges.
Possibilité d'évolution	Ces métiers peuvent évoluer par la technicité propre à chacun, et également en développant des parcours d'encadrants. Chaque entreprise peut moduler le métier et confier des missions supplémentaires afin de tenir compte des besoins et des compétences du salariés.

Fiche métier

Encadrant

Dirigeant

Superviseur

Leader

Responsable

Sens et valeur du métier	Les leaders et les responsables jouent un rôle crucial dans la création et la propagation de la culture d'entreprise afin d'atteindre les résultats escomptés et garantir la qualité du travail. Ils incarnent les valeurs de l'entreprise pour cultiver des relations bienveillantes et basées sur la confiance. Leur passion, qu'ils partagent avec enthousiasme, les distingue, et ils sont capables de faire face aux défis en les transformant en objectifs d'amélioration continue afin d'accroître constamment la satisfaction des parties prenantes.
Conditions d'accès	Parcours d'expériences et d'engagements, souvent avec des formations de bases en managements, organisation des entreprises
Habilitations – qualifications Utiles	En fonction des risques abordés
Possibilité d'évolution	Les transformations écologiques et sociétales sont en cours, incitant les dirigeants et les responsables à se former constamment pour s'ajuster aux évolutions contextuelles. Cette démarche vise à intégrer ces changements dans la gestion de l'entreprise et à garantir sa durabilité à long terme. Chaque entreprise peut moduler le métier et confier des missions supplémentaires afin de tenir compte des besoins et des compétences du salariés.

Risques sur l'évolution des métiers/compétences pouvant fragiliser la filière

Métiers stratégiques (assurer la pérennité des savoir-faire et des compétences)	Métiers à risque de rupture d'activités – criticité particulière	Métiers en tension (offre réduite nécessitant une période longue d'apprentissage)	Métiers fragilisés (évolution quantitative à la baisse ou à la hausse)	Métiers à évolution significative de compétences (mutation technologique – innovation)	Métiers transverses aux entreprises
Mainteneur nautique Grutier manutention Chef cuisinier Guide touristique	Scaphandrier Support(RH/compta) Webmestre	Mainteneur nautique Chaudronnier Soudeur	Peintre superstructure Menuisier	Electricien Mécanicien	Superviseur/encadrant Pilote de bateau Webmestre, Compta. RH, Magasinier, Mécanicien Electricien Peintre Mainteneur nautique



Document de travail
Frédéric POTHIN
Décembre 2023 – V1
GIE GREEN CUT
GPECT

Approche processus : Parcours pro.
Emplois compétences
Investir dans le capital humain :
orientation parcours

Le pack réussite – la marque MULTI-EMPLOYEURS Attractivité - Fidéliser

Attractivité

- Marque territoire
- Marque d'employeurs

Accueil

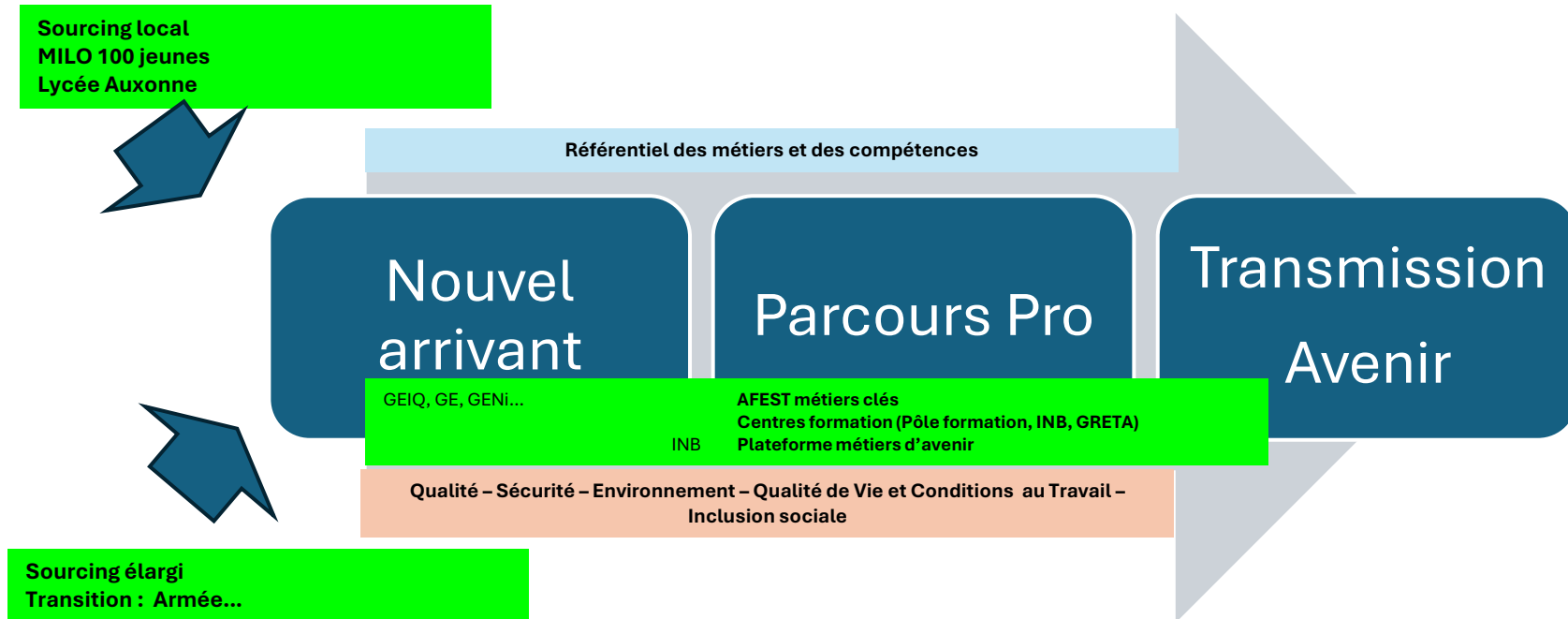
- Hébergement/mobilité
- Territoire accueillant

GPECT / QV CT

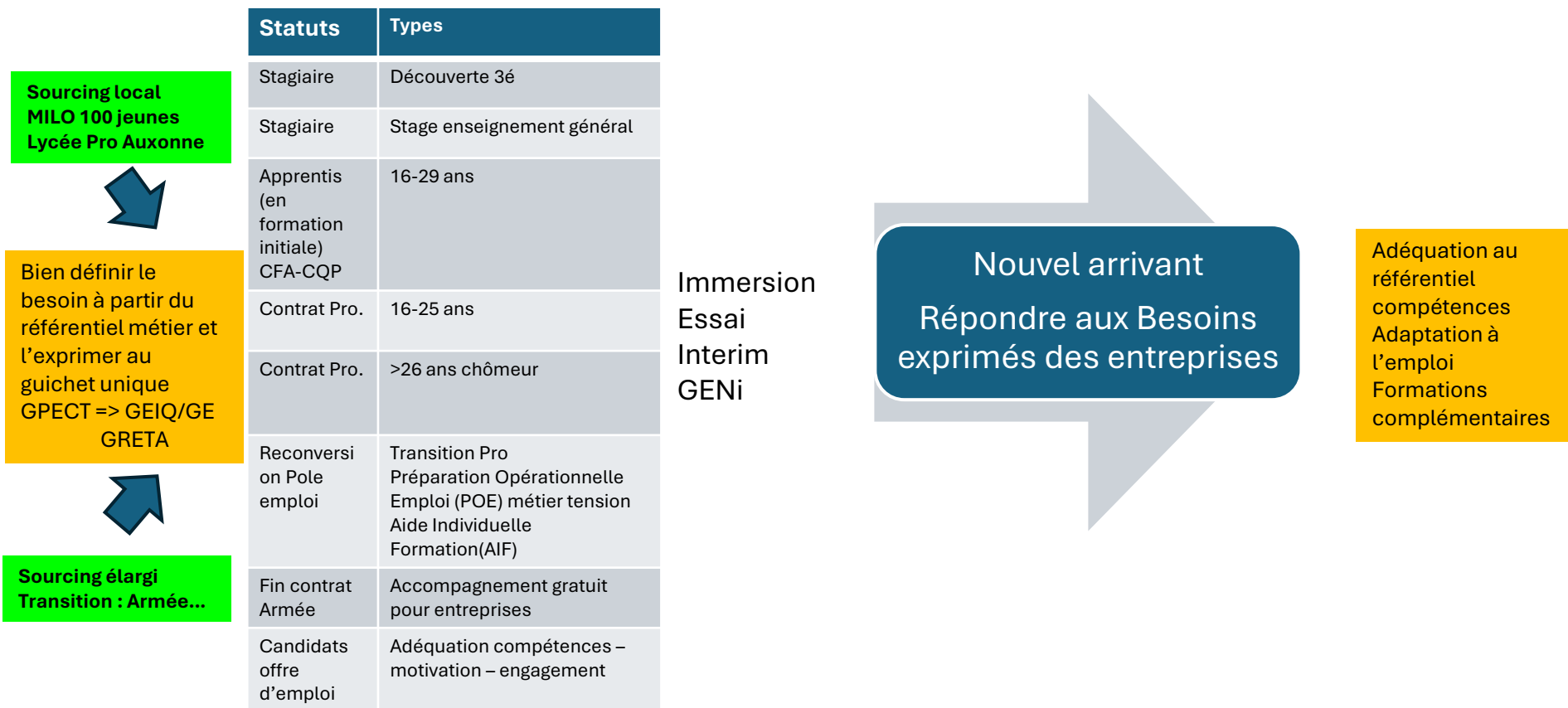
- Parcours pro.
- Evolution
- Valeur du travail
- Fidélisation

Avenir

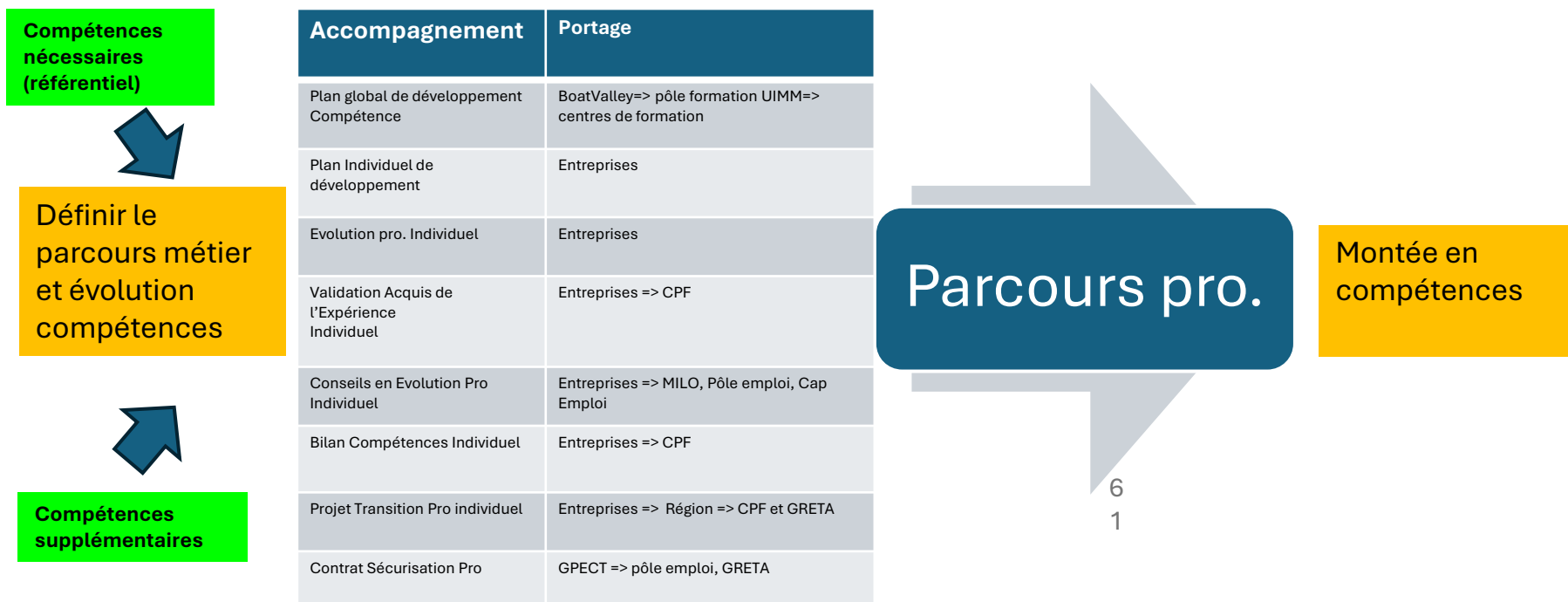
- Mutation économique
- Modernisation



Entrer par les dispositifs d'accompagnement



Développer un parcours professionnel : Formation compétences



TRANSMETTRE (COMPAGNONNAGE, FORMATION EN SITUATION DE TRAVAIL) et s'adapter

Repérer les talents



Métiers clés
Métiers d'avenir



Repérer les
besoins similaires
entre entreprises

Transmission	Portage
Tuteur interne	UIMM Defi2 conseils, formation de tuteur
Tuteur externe	AFEST
Capitalisation de savoirs faire particuliers	Documenter les pratiques pour qu'elles restent (AFEST)
Dynamisation des savoirs être : Accueillir l'avenir : écouter, rencontrer, partager, apprendre,	UIMM, INB, AFBE, Clusters

Transmission
Avenir

Montée en
compétences

Le parcours d'apprentissage professionnel, une boîte à multi-outils, multi-partenaires pour du sur-mesures

La coordination des dispositifs est assurée à travers une approche collective entre entreprises dans le cadre de la Gestion Prévisionnelle des Emplois et des Compétences à l'échelle du Territoire et de la Filière (GPECTF).

L'entrée dans la filière se réalise souvent par le biais de stages ou d'alternances liés à une formation initiale. Les formations spécifiques au domaine fluvial ne sont pas impératives, car les entreprises et leurs partenaires ont élaboré des modules d'adaptation à l'emploi, facilitant une progression par l'acquisition de compétences modulaires. Des plateformes techniques ou des centres de formation sont mobilisés pour des programmes spécifiques, tant en formation initiale qu'en formation continue tout au long de la carrière.

Ainsi, des formations sur mesure sont proposées en fonction des besoins des salariés, ainsi que des formations par métiers pour s'ajuster aux évolutions. La transmission des connaissances (tutorat, parrainage, compagnonnage) est considérée comme cruciale pour garantir la pérennité des métiers.

La sécurisation des parcours professionnels au sein de la filière est prise en compte pour faire face aux aléas de la vie ou du vieillissement.

Il est également envisageable d'initier des transitions professionnelles au sein de la filière afin d'orienter sa carrière vers de nouvelles perspectives.



Les partenaires de formations privilégiés: Alternance en formation initiale en apprentissage

- Domaine ateliers / chantier naval
- Bac pro Maintenance nautique : lycée professionnel Prieur Auxonne
- Les métiers spécialisés :
- Electricien (électrotechnique) : lycée Pro Prieur Auxonne,
- Maintenance : lycée Pro Auxonne, formation initiale ou en alternance,
- Mécanicien généraliste ! Ecole des métiers et lycée Hippolyte Fontaine à Dijon,
- Chaudronnier soudeur : Dijon (UIMM, les compagnons du devoir, lycées Hippolite Fontaines/St Joseph),
- Peintre spécialisé : école des métiers Longvic
- Menuisier : les Compagnons du devoir à Dijon, lycée du bois à Mouchard
Domaine relations clients :
- Les métiers de la relation clients et des supports : enseignement général selon secteur (école de commerce, tourisme, management, ...)
- Les postulants ayant suivi une formation hors de la filière fluviale recevront un soutien et une adaptation à leur poste grâce à un programme d'intégration au sein de l'entreprise, même s'ils n'ont pas suivi l'une des formations mentionnées. Une évaluation des compétences sera réalisée en utilisant un référentiel spécifique aux métiers de la filière. Il sera également envisageable d'acquérir des compétences particulières liées au secteur fluvial par le biais de formations internes en collaboration avec nos partenaires.

Les partenaires de formations privilégiés: Alternance en formation contrat professionnalisation

Domaine ateliers / chantier naval

Maintenance nautique :

- Bac Pro maintenance nautique : GRETA21/Decize (CFA 58)/Thonon (CFA – 74) - CQP Institut Nautique Breton
- Les métiers techniques spécialisés :
- Maintenance nautique: lycée Pro Auxonne (GRETA21),
- Mécanicien généraliste : Ecole des métiers à Dijon,
- Chaudronnier soudeur : Dijon (UIMM, les compagnons du devoir)
- Peintre spécialisé : école des métiers Longvic
- Menuisier : les Compagnons du devoir à Dijon, lycée du bois à Mouchard
- Domaine relations clients : courtier, vente, dirigeant/superviseur à l'Institut Nautique Breton
- Anglais professionnel : (GRETA 21)
- Domaine des personnels de bord :
- Guide d'accompagnement touristique et transport fluvial (pilote, matelot, maintenance) (GRETA 21)
- Domaine supports / tertiaire :
- Comptabilité, bureautique, commerce (GRETA 21)

Les postulants ayant suivi une formation hors de la filière fluviale recevront un soutien et une adaptation à leur poste grâce à un programme d'intégration au sein de l'entreprise, même s'ils n'ont pas suivi l'une des formations mentionnées. Une évaluation des compétences sera réalisée en utilisant un référentiel spécifique aux métiers de la filière. Il sera également envisageable d'acquérir des compétences particulières liées au secteur fluvial par le biais de formations internes en collaboration avec nos partenaires.

Les partenaires de formations privilégiés: En formation continue tout au long de la carrière

Les entreprises et la filière développent des plans de formation par métier ou par thématiques pour répondre aux obligations réglementaires et permettre les montées en compétence et s'adapter aux évolutions des métiers. Des partenariats sont établis avec des organismes de formation reconnus pour permettre d'adapter les métiers aux transitions sociétales.

Domaine ateliers / chantier naval

Maintenance nautique : Lycée Pro Prieur Auxonne

Maintenance nautique Beaune GRETA21/Decize (CFA 58)/Thonon (CFA – 74) - CQP Institut Nautique Breton

- ou par briques de compétences en formation continue/alternance sur des plateaux techniques : Lycée Pro Auxonne, pôle formation UIMM Dijon
- Mécanicien motoriste nautique; Institut Nautique Breton, CFA Thonon les Bains
- Les métiers techniques spécialisés :
- Electricien/maintenance : plateforme technique lycée Pro Auxonne en lien avec le GRETA21
- Mécanicien généraliste : Ecole des métiers, GRETA71 à Chalon sur Saône
- Chaudronnier soudeur option naval avec l'UIMM Brest, ou en alternance avec nos partenaires sur Dijon (UIMM, les compagnons du devoir), Chalon sur Saône (GRETA71)
- Peintre spécialisé : école des métiers Longvic en alternance, formation AFEST en situation de travail
- Menuisier : les Compagnons du devoir à Dijon, Institut Européen de Formation des Compagnons du Tour de France - Lycée Professionnel et CFA bois à Mouchard
- Domaine relations clients : courtier, vente, dirigeant/superviseur à l'Institut Nautique Breton
- Anglais professionnel : (GRETA 21)
- Domaine des personnels de bord :
- Guide d'accompagnement touristique et transport fluvial (pilote, matelot, maintenance) (GRETA 21)
- Domaine supports / tertiaire :
- Comptabilité, bureautique, commerce (GRETA 21)



EDEC INDUSTRIELS DE LA MER : LIVRABLES ET PERTINENCE AU REGARD DES OBJECTIFS DE LA BRANCHE

Engagement de Développement de l'Emploi et des Compétences (EDEC) : OPCO2i – FIN/UIMM

OBJECTIFS DE LA BRANCHE	PERTINENCE DE L'EDEC VIS-À-VIS DE L'OBJECTIF	COMMENTAIRE
Améliorer l'attractivité de l'industrie et l'orientation professionnelle		<ul style="list-style-type: none"> Axe 2 de l'EDEC : « déterminer une stratégie d'attractivité pour les métiers et les entreprises des industries de la mer » : participation à des événements avec le Navire des métiers, présence dans les grands salons maritimes et organisation de showroom dans des lieux « totems » à Brest et dans le Var, et de Séminaires Equipages
Dynamiser l'alternance		<ul style="list-style-type: none"> Axe 2 de l'EDEC : « réaliser un outil digital permettant de mettre en contact les industriels, les centres de formation et personnes à former à partir d'une application mobile et d'un portail internet » : lancement de la plateforme en ligne deviens.pro Toutefois une utilisation encore faible de la plateforme
Développer les compétences des salariés		<ul style="list-style-type: none"> Pas un axe prioritaire de l'EDEC, travail sur les métiers en tension via de fiches métiers dans l'objectif de former des nouveaux salariés (et non les salariés en place)
Renforcer les certifications professionnelles		<ul style="list-style-type: none"> Axe 1 de l'EDEC : travail précis sur une ingénierie de formation par blocs de compétences, labellisation de formations « By CINav » Un travail non utilisé pour l'instant pour réviser les certifications professionnelles
Aider les entreprises à recruter		<ul style="list-style-type: none"> Axe 3 de l'EDEC : Analyse et consolidation d'une GPEC de filière, sur le besoins en recrutement d'ici 3 ans

Attentes des entreprises : Attirer et fidéliser!
Attentes sociétales :
Promouvoir un marché du travail créateur
d'emploi, accessible à tous et un environnement
de travail inclusif et sain.
Le maintien dans l'emploi est un enjeu fort pour
tous au regard de l'allongement de la durée du
travail et de l'accroissement des pathologies
chroniques. Les seniors travaillent de plus en
plus longtemps et en cas de chômage, ils ont
davantage de difficultés à retrouver un emploi.

**POUR LA QUALITÉ DU TRAVAIL BIEN FAIT.
INVESTIR
DANS LE CAPITAL HUMAIN
LA QUALITÉ DE VIE ET LES CONDITIONS DU
TRAVAIL APPORTE UNE RÉPONSE**

- -Conditions et Valeurs du travail, orientation satisfaction client, relation aux autres pour trouver :
- - sens du travail, valeurs travail, motivation, implication, engagement
- - reconnaissance
- - résultats durables
- - santé et épanouissement
- - parcours professionnel

Document de travail
Frédéric POTHIN
Décembre 2023

BOAT
VALLEY

Qualité du Travail Bien Fait :

Satisfaction du client : En mettant l'accent sur la qualité du travail bien fait, les entreprises peuvent améliorer la satisfaction des clients, renforçant ainsi leur réputation et fidélisant la clientèle.

Image de marque : La qualité du travail bien fait est étroitement liée à une image de marque positive, renforçant la confiance des clients et des partenaires commerciaux.

Fierté professionnelle : Les employés tireront une plus grande fierté de leur travail lorsqu'ils sont encouragés à atteindre des normes élevées de qualité, ce qui peut avoir un impact positif sur leur bien-être et leur motivation.

Pérennité des résultats : La qualité du travail bien fait contribue à des résultats durables en établissant des normes élevées et en encourageant la responsabilité individuelle et collective pour la qualité des résultats.

En intégrant la qualité du travail bien fait dans une démarche globale de qualité de vie au travail, les organisations peuvent non seulement atteindre des niveaux élevés de performance, mais aussi créer un environnement où les employés sont fiers de leur contribution, renforçant ainsi la durabilité et la satisfaction globale au travail.

- VALORISER LE TRAVAIL

Satisfaire des clients exigeants

La mise en place d'une démarche qualité de vie et des conditions du travail (QVCT) orientée vers les Conditions et les Valeurs du travail, la satisfaction client, les relations aux autres, peut apporter de nombreux bénéfices tant pour les individus que pour les organisations. Voici les arguments principaux :

Sens et Valeurs :

Motivation accrue : Une démarche axée sur les valeurs et le sens du travail permet aux employés de se sentir plus investis dans leurs missions, ce qui se traduit par une augmentation de la motivation et de l'engagement.

Cohérence avec les valeurs personnelles : Les individus sont plus satisfaits et épanouis au travail lorsqu'ils estiment que leurs valeurs personnelles sont en adéquation avec celles de l'entreprise, favorisant ainsi un climat de travail positif.

Reconnaissance :

Valorisation des contributions : La reconnaissance des efforts et des réalisations individuelles contribue à renforcer la confiance en soi, la satisfaction au travail et à créer un environnement positif.

Climat de travail positif : La reconnaissance favorise un climat de travail positif où les employés se sentent appréciés, ce qui peut conduire à une réduction du stress et à une amélioration de la santé mentale.

Résultats Durables :

Amélioration de la productivité : Des conditions de travail optimales et une culture basée sur les valeurs augmentent la productivité en réduisant les tensions, les conflits et en favorisant la collaboration.

Réduction de l'absentéisme et fidélisation : Des employés satisfaits et en bonne santé sont moins enclins à s'absenter ou à vouloir partir, ce qui contribue à la stabilité et à la continuité opérationnelle.

Santé et Épanouissement :

Réduction du stress : Des conditions de travail améliorées, moins de pression et une reconnaissance régulière contribuent à la réduction du stress, favorisant ainsi la santé mentale et physique.

Meilleur équilibre travail-vie personnelle : La QVCT favorise un meilleur équilibre entre le travail et la vie personnelle, ce qui a un impact positif sur la santé globale des employés.

Parcours Professionnel :

Développement des compétences : Une démarche axée sur la qualité de vie au travail encourage la formation continue et le développement des compétences, favorisant ainsi l'évolution professionnelle des employés.

Mobilité interne : En favorisant un environnement inclusif, les employés sont plus enclins à rester au sein de l'organisation ou de la filière et à explorer des opportunités de mobilité interne plutôt que de la quitter.

Promotion d'un Marché du Travail Créateur d'Emploi, Accessible à Tous :

Diversité et inclusion : Une démarche orientée vers l'inclusion favorise la diversité, créant ainsi un environnement de travail accessible à tous, indépendamment de l'âge, du genre, de l'origine, etc.

Création d'emplois durables : Des organisations durables sur le plan humain sont souvent plus résilientes et ont un impact positif sur la création d'emplois stables.

Modernisation des Outils de Travail :

Réduction de la pénibilité : La modernisation des outils de travail, y compris la technologie, peut contribuer à réduire la pénibilité physique et mentale des tâches, améliorant ainsi la santé des employés.

Adaptation aux conditions climatiques : L'utilisation de nouvelles technologies peut permettre une meilleure adaptation aux conditions climatiques, créant un environnement de travail plus sûr et confortable.

Agilité organisationnelle : Le développement de pratiques plus rapides et agiles permet à l'organisation de s'adapter plus efficacement aux changements, favorisant l'innovation et la compétitivité.

En conclusion, une démarche qualité de vie au travail orientée Conditions et Valeurs du travail, orientation client, relation aux autres peut apporter des avantages significatifs en termes de sens et valeurs, reconnaissance, résultats durables, santé et épanouissement, parcours professionnel, et contribuer à la création d'un marché du travail inclusif et sain.

- Une complémentarité des entreprises sans concurrence entre elles

Intérêts et enjeux d'une QVCT Filière

Innovation Collective à l'Échelle d'une Filière ou d'un Territoire :

1.Synergie entre les Acteurs : La démarche qualité de vie au travail, orientée vers la qualité du travail bien fait, représente une innovation collective où les différentes entreprises d'une filière ou d'un territoire collaborent pour créer un environnement de travail harmonieux. Cette synergie permet de tirer profit des forces de chacun.

2.Apprentissage Progressif : En travaillant par étapes, les entreprises peuvent apprendre à connaître les meilleures pratiques, identifier les domaines d'amélioration et s'adapter progressivement à une culture de travail axée sur la qualité et la satisfaction des employés.

3.Reconnaissance Mutuelle : La reconnaissance des résultats est un élément clé de cette démarche collective. Les entreprises reconnaissent et célèbrent les succès de leurs pairs, renforçant ainsi la cohésion et la motivation au sein de la filière.

4.Complémentarité plutôt que Concurrence : Plutôt que de se concurrencer directement, les entreprises agissent en complémentarité, partageant des ressources, des connaissances et des bonnes pratiques. Cette approche favorise une culture d'entraide et de collaboration.

5.Clientèle Exigeante et Internationale : Face à une clientèle cible exigeante, internationale, et orientée vers le luxe, les entreprises collaborent pour offrir des services à haute prestation, adaptés aux normes élevées de qualité et d'exclusivité recherchées par ce segment de marché.

6.Concentration sur la Satisfaction du Client : Avec un client cible similaire, les entreprises orientent leurs efforts vers la satisfaction du client, en mettant l'accent sur l'excellence du service, la personnalisation et l'attention aux détails.

7.Impact Positif sur l'Économie Locale : Cette démarche contribue également à renforcer l'économie locale en créant une réputation d'excellence qui attire les clients étrangers à fort pouvoir d'achat.

En conclusion, l'innovation collective dans une filière ou un territoire, basée sur une démarche qualité de vie au travail et la qualité du travail bien fait, offre un modèle de collaboration unique. Cette approche favorise la croissance mutuelle, la reconnaissance des réussites collectives et l'adaptation progress

- Un accompagnement nécessaire

Innovation en route vers l'excellence

- 1. Renforcement de l'Attrait Territorial :** La démarche qualité de vie au travail, associée à des initiatives telles que la marque territoire Bourgogne Riviera, contribue à renforcer l'attrait du territoire en créant un environnement professionnel propice à une vie de qualité.
- 2. Harmonisation avec la Charte Fluviale :** Cette démarche collective s'harmonise parfaitement avec la Charte Fluviale, démontrant un engagement commun en faveur de la mutation économique et écologique des ports. Elle positionne le territoire comme un acteur responsable et soucieux du bien-être de sa population et de son environnement.
- 3. Gestion Prévisionnelle des Emplois et Compétences :** La mise en place d'une gestion prévisionnelle des emplois et des compétences à l'échelle de la filière démontre une vision à long terme, favorisant la création d'emplois attractifs et durables, en adéquation avec les besoins spécifiques du territoire.
- 4. Formation sur Mesure pour des Parcours Professionnels :** Les programmes de formation sur mesure contribuent à rendre les métiers de la filière attractifs, tout en offrant aux travailleurs la possibilité de développer des compétences spécifiques, facilitant ainsi des parcours professionnels évolutifs.
- 5. Positionnement Axé sur la Qualité de Vie et des Conditions du Travail :** Cette approche positionne le territoire comme un lieu où la qualité de vie et des conditions du travail est une priorité, attirant ainsi des talents et des entreprises partageant ces valeurs.
- 6. Image de Marque Éthique et Innovante :** L'association de la qualité de vie et des conditions du travail avec des initiatives écologiques, économiques et sociales renforce l'image du territoire en tant qu'acteur éthique et innovant, propice à un développement durable.
- 7. Création d'une Identité Territoriale :** La démarche collective contribue à créer une identité territoriale distincte et attrayante, unifiant les entreprises autour de valeurs communes, ce qui peut également avoir un impact positif sur le tourisme et l'investissement local.

En combinant ces différentes initiatives, le territoire Bourgogne Riviera se positionne comme un lieu dynamique, responsable et soucieux du bien-être de sa communauté, offrant des opportunités

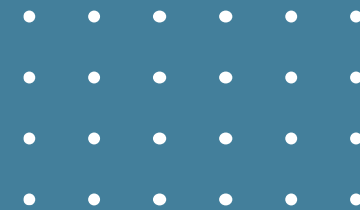
- Un besoin de fédérer les acteurs

Oser développer une nouvelle approche



PISTES A ETUDIER

**CRÉER UN
AVENIR
MEILLEUR,
ENSEMBLE**





Marque multi-employeurs : BOAT VALLEY

Cette marque offre une visibilité cruciale sur le marché du travail actuel. Un site web centralise les offres d'emploi et de formations en alternance tout en mettant en avant l'attrait du territoire en termes de services associés. Les activités des entreprises du secteur fluvial sont diverses, allant de l'organisation de croisières de luxe à la location de bateaux, en passant par la vente, la gestion de ports de plaisance, ainsi que l'entretien, la réparation et la transformation de bateaux. Bien que leurs domaines d'activité diffèrent, elles ciblent principalement une clientèle étrangère (70%), majoritairement anglophone et disposant d'un fort pouvoir d'achat. Ces entreprises répondent aux attentes de leur clientèle grâce à des services adaptés à leurs besoins spécifiques et à leur culture, tout en partageant des valeurs communes telles que la qualité du travail, le service et la bienveillance.

Orientée vers l'avenir et attentive aux clients, pour répondre aux besoins sociétaux et aux avancées technologiques.